

VÝROČNÍ ZPRÁVA

obchodní společnosti
Panelárna St. Město, a.s.
za rok 2013

OBSAH VÝROČNÍ ZPRÁVY

- 1. Základní charakteristika obchodní společnosti Panelárna St. Město, a.s.**
 - 1.1. Základní údaje o společnosti**
 - 1.2. Předmět podnikání společnosti**
 - 1.3. Orgány společnosti**
 - 1.4. Organizace společnosti v roce 2013**

- 2. Účetní závěrka za rok 2013**
 - 2.1. Rozvaha**
 - 2.2. Výkaz zisků a ztrát**
 - 3.2. Příloha účetní závěrky**

- 3. Zpráva představenstva o podnikatelské činnosti společnosti, stavu jejího majetku a roční účetní závěrce za rok 2013**
 - 3.1. Činnost společnosti v roce 2013**
 - 3.2. Vyhodnocení roku 2013 a předpoklad na rok 2014**

- 4. Cíle společnosti**

- 5. Závěr**

1. Základní charakteristika obchodní společnosti Panelárna St. Město, a.s.

1.1. Základní údaje o společnosti

Obchodní firma:	Panelárna St. Město, a.s.
Sídlo:	Tovární 2009, 686 02 Staré Město
IČ:	256 12 760
DIČ:	CZ25612760
Datové schránky:	8kwfjw8
Zápis do OR:	Krajský soud v Brně, oddíl B, vložka 3216
Forma společnosti:	akciová společnost
Základní kapitál:	1.000.000,- Kč

Základní kapitál společnosti Panelárna St. Město, a.s. je tvořen

- 9 ks kmenové akcií na majitele ve jmenovité hodnotě 100.000,- Kč
- 2 ks kmenové akcií na majitele ve jmenovité hodnotě 50.000,- Kč

Emisní kurs se rovná jmenovité hodnotě jedné akcie, podoba akcií listinná.
V roce 2012 nedošlo ke změně základního kapitálu společnosti.

1.2. Předmět podnikání společnosti

Obchodní společnost Panelárna St. Město, a.s. měla ke dni 31.12. 2013 zapsány v obchodním rejstříku následující předměty podnikání:

- Provádění staveb, jejich změn a odstraňování
- Projektová činnost ve výstavbě
- výroba, obchod a služby neuvedené v přílohách 1 až 3 živnostenského zákona

1.3. Orgány společnosti

- **Valná hromada** – nejvyšší orgán společnosti, který je tvořen akcionáři společnosti, z nichž každý má jeden hlas za každou akcii. Valná hromada je schopna usnášet se, pokud přítomní akcionáři mají akcie, se jmenovitou hodnotou představující více než 40 % základního kapitálu společnosti. Při posuzování způsobilosti valné hromady činit rozhodnutí a při hlasování na valné hromadě se nepřihlíží k akciím nebo zatímním listům, s nimiž není spojeno právo hlasovat, nebo pokud nejde hlasovací právo, které je s nimi spojeno, vykonávat z důvodů stanovených obchodním zákoníkem.
- **Představenstvo** – je statutárním orgánem společnosti. Jménem společnosti jedná samostatně každý člen představenstva. Za společnost podepisuje samostatně předseda představenstva nebo každý další člen představenstva do hodnoty 500.000,- Kč a nebo dva členové představenstva nebo představenstvem určený člen představenstva a to tak, že k vytištěné nebo napsané firmě společnosti připojí svůj podpis.

Složení představenstva:

Předseda představenstva:	Ing. Pavel Kadlčík (odstoupení k 30.11.2013)
Člen představenstva:	Pavel Gál (odstoupení k 30.11.2013)
Člen představenstva:	Ing. Otakar Neoral

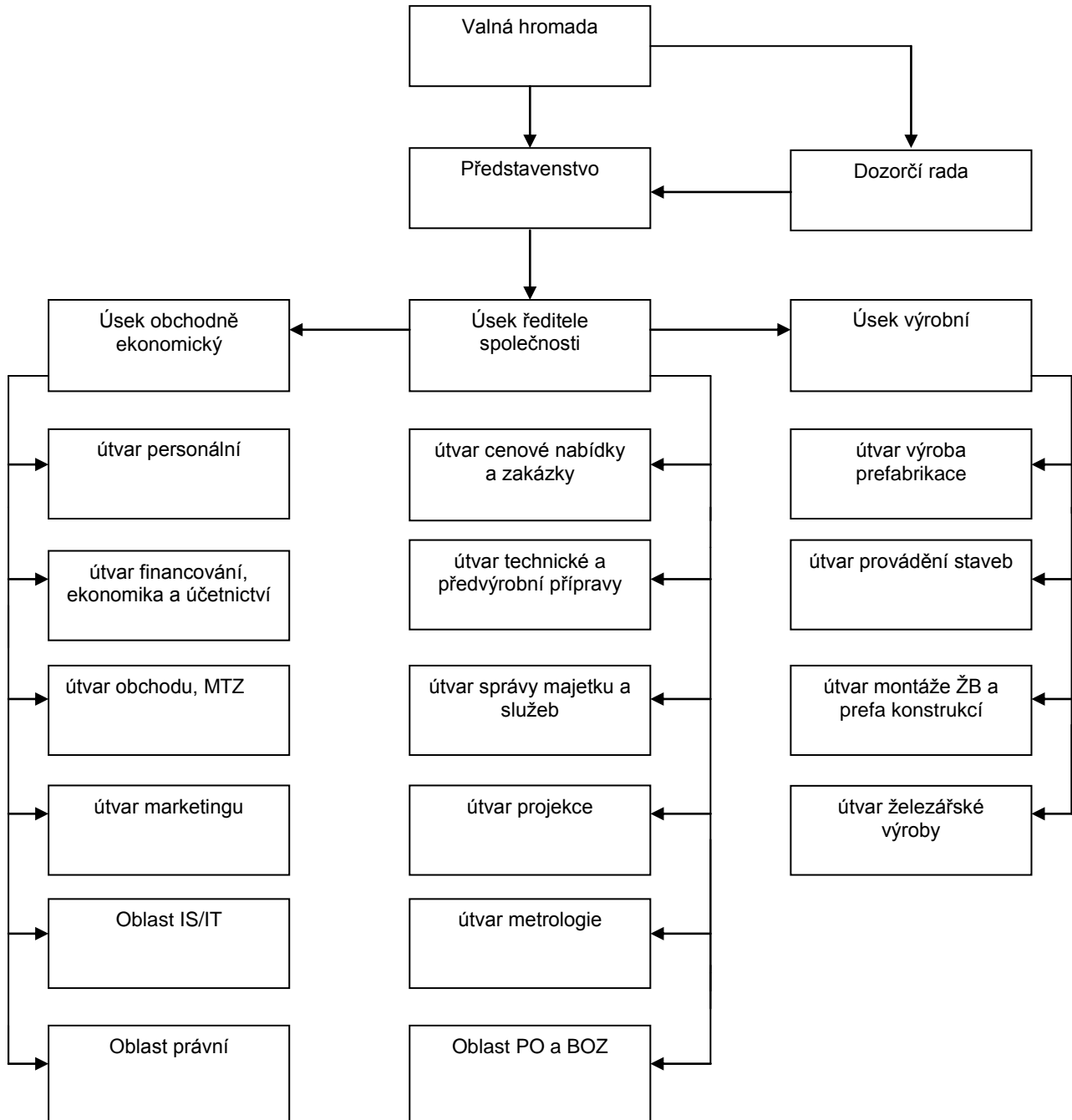
- **Dozorčí rada společnosti** – Dozorčí rada je kontrolním orgánem společnosti. Dozorčí rada dohlíží na výkon působnosti představenstva a uskutečňování podnikatelské činnosti společnosti.

Složení dozorčí rady:

Předseda dozorčí rady:	Květoslav Pokorák
Člen dozorčí rady:	Jarmila Palčíková (odstoupení k 9.5.20013)
Člen dozorčí rady:	Miloslav Valíček

1.4. Organizace společnosti v roce 2013

Organizační schéma společnosti Panelárna St. Město, a.s.



2. Účetní závěrka v roce 2013

2.1. Rozvaha

2.2. Výkaz zisků a ztrát

2.3. Příloha účetní závěrky

Body 2.1., 2.2. a 2.3. jsou přílohami výroční zprávy.

3. Zpráva představenstva o podnikatelské činnosti společnosti, stavu jejího majetku a roční účetní závěrce za rok 2013

3.1. Činnost společnosti v roce 2013

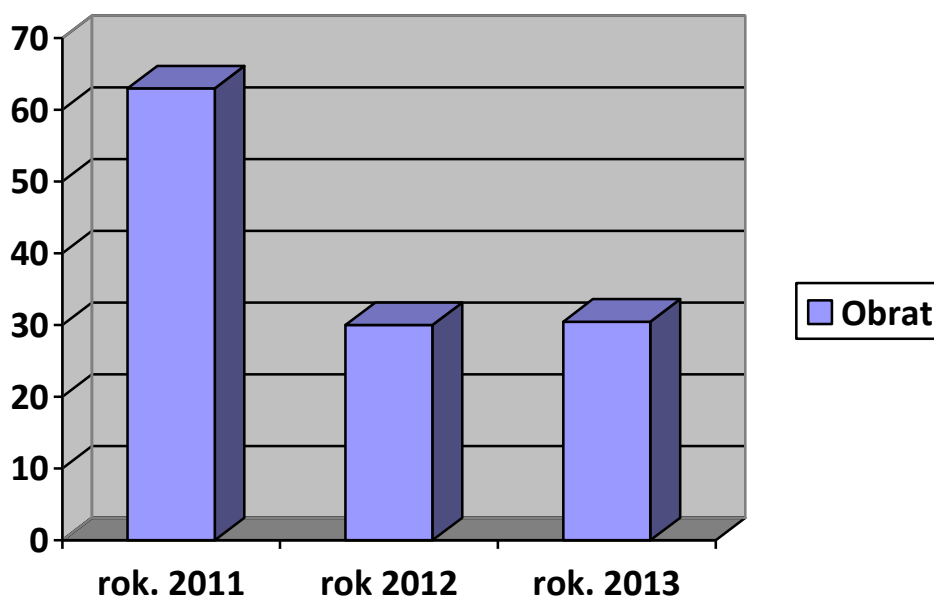
Kvalifikační předpoklady, udělená osvědčení a certifikace

Jsme držitelé ČSN EN ISO 9001 certifikátu systému managementu kvality. V lednu roku 2013 proběhl úspěšně plánovaný recertifikační audit.

V průběhu roku 2013 proběhlo vzdělávání zaměstnanců v rámci projektu Vzdělávejte se pro růst!

Obchodní obrat firmy za poslední tři účetní období

Rok 2011	63 mil. Kč
Rok 2012	30 mil. Kč
Rok 2013	30 mil. Kč



Obchodní oblast v roce 2013

Uplynulý rok byl charakteristický zastavením poklesu objemů produkce, který společnost zaznamenala v roce 2012. Přetrvával pokles poptávky po stavebních pracích a kapacitách. V roce 2013 se stále projevovala nestabilita, nejistotou a dlouhodobý pokles potenciální zásoby práce. S ohledem na ekonomickou nestabilitu a nejistotu v ostatních odvětvích průmyslu v důsledku ekonomické krize přetrvával pokles investic v privátní oblasti i ve státní sféře. Tento trend bude s největší pravděpodobností pokračovat i v následujícím roce.

Vzhledem k jisté míře nasycenosti potřeb trhu a orientaci na jiné hodnoty, nutno uvažovat v dalších letech s jistým poklesem poptávky po naší stávající produkci. Rozhodující příčinou stávajícího stavu a přetrvávající nestability stavebnictví je nutno hledat v nedostatečné podpoře státních financí, které odrážejí celkovou úroveň domácí ekonomiky, přetrvávající nedůvěrou a opatrností bankovního sektoru zasaženého krizí, okamžitým nadbytkem stavebních kapacit a nevhodnou cenovou politikou ze strany výrobců stavebních hmot kontrolovaných nadnárodními společnostmi.

Právě technologie spřažených železobetonových konstrukcí a další využití desek filigrán předurčuje výrobky společnosti k získávání konkurenční výhody na našem trhu. Jejich výhody mezi které patří zefektivnění výstavby, zrychlení výstavby a finanční úspory se prosadily jak ve výstavbě náročných průmyslových objektů, objektů občanské vybavenosti, tak i v oblasti drobného stavebnictví při výstavbě např. rodinných domů.

V období fúzí a vytváření velkých finančně silných stavebních společností s rozhodujícím podílem na trhu stavebních prací, společnost udržela spolupráci s významnými společnostmi stavebního trhu, a to jak regionálního, tak i celorepublikového. Rozhodujícími odběrateli naší produkce byly v roce 2013 především stavební firmy orientující se na soukromý sektor.

Výrobní a technická oblast

Po stránce výrobní a technické se i v uplynulém roce pokračovalo ve výrobním programu, který byl ve zaveden v předcházejících letech, a to výroba prefabrikátů spřažené konstrukce tj. stropní filigránové desky BDS, spřažené filigránové stěny a dále poloprůvlaky, poloztužidla,. Tento systém je progresivním prvkem při provádění nosných částí staveb horizontálního či vertikálního typu, kde jsou spojeny výhody monolitických a montovaných systémů z jednotlivých prefabrikátů. Ve své podstatě se jedná o předvyrobené dílce, které tvoří ztracené bednění se zabudovanou výztuží navrženou na hlavní směr pnutí konstrukce. Tyto dílce se na stavbě uloží a po provedení dovyztužení se dobetonují do požadovaného tvaru.

Společnost reaguje na změny trhu a uvedený výrobní program doplňuje výrobou typových montovaných skeletů, individuálních skeletů včetně zajištění prvků obvodového pláště (sendvičové panely), prvků doplňkové výroby např. silniční panely, protihlukové stěny, překlady, stropní dílce plné, stěnové dílce.

Po dlouholetých zkušenostech výrobce a dodavatele železobetonových prefabrikovaných lodžii určených pro revitalizaci stávajícího bytového fondu společnost úspěšně působí na stavebním trhu rovněž jako realizátor komplexních revitalizací bytového fondu. Výrazným způsobem společnost posílila svou působnost i na trhu realizace pozemních staveb, a to dílčí nebo kompletní dodávkou staveb bytového charakteru, občanské vybavenosti a průmyslových objektů.

Výroba všech prefabrikovaných výrobků a konstrukcí ve výrobně St. Měště je dozorována TZÚS.

Panelárna St. Město, a.s. v roce 2013 omezila činnost vlastní projekční kanceláře a orientovala se v této oblasti na rozšíření spolupráce s externími projekčními kancelářemi pro danou oblast trhu.

3.2. Vyhodnocení roku 2013 a předpoklad na rok 2014

Ekonomická oblast

V porovnání s předcházejícím obdobím došlo v roce 2013 k zastavení poklesu celkových výkonů a tržeb a bylo dosaženo obratu na úrovni roku 2012 tj. 30 mil. Kč.

Objem dlouhodobého majetku byl k ultimu roku 2013 ve výši 6 870 tis. Kč. Oproti předcházejícímu období tak došlo k mírnému navýšení v důsledku investic.

V roce 2013 došlo k navýšení cizích zdrojů, a to především v důsledku zvýšení provozního bankovního úvěru na profinancování zakázek v posledním čtvrtletí roku. Nárůst cizích zdrojů k ultimu sledovaného období je vyváženo růstem pohledávek z obchodního styku a růstem tržeb v závěru roku.

Společnost vykázala za sledované období roku 2013 souhrnný zisk v oblastech provozní a finanční činnosti. Celkový zisk za všechny činnosti činil 109 tis. Kč před zdaněním za účetní období 2013. Celkový výsledek hospodaření za účetní období 2013 byl 26 tis. Kč. Vlastní kapitál byl 3 729,00 tis. Kč.

K ultimu roku 2013 měla společnost zůstatek závazků vůči bankám ve výši 7 251 tis. Kč vyplývajících z přijatých krátkodobých úvěrů.

Společnost předpokládá, přes recesi v tuzemském stavebnictví v roce 2014, dosažení obratu na úrovni 27 mil. Kč a tvorbu mírného zisku.

Finanční plán na rok 2014

Výnosy v tis. Kč	Náklady v tis. Kč	Zisk v tis. Kč
27 000	26 500	500

4. Cíle společnosti

- získat zakázky v objemu alespoň 27 mil. Kč v roce 2014, zajistit tak ekonomické potřeby pro fungování a stabilizaci společnosti.
- zaměřit se na spolupráci s externími projekčními kancelářemi, významnými stavebními společnostmi stavebního trhu ČR, posílit obchodní činnost.
- zvýšit podíl stavební činnosti se zaměřením na realizaci menších projektů v oblasti bytové, občanské a průmyslové výroby, zvýšení podílu výroby prefabrikace v segmentu revitalizace bytových domů s využitím dotačních programů.
- připravit společnost na legislativní změny vstupující v platnost v roce 2014 a zajistit aktualizaci jejích dokumentů a činností v souladu s platnými zákonnými požadavky.

5. Závěr

Tato výroční zpráva byla zpracována v souladu s ustanovením § 21 odst. 1 zákona č. 563/1991 Sb., o účetnictví v platném znění a v souladu s ostatními platnými právními předpisy, představenstvem obchodní společnost Panelárna St. Město, a.s., v měsíci červnu 2014.

Za společnost Panelárna St. Město, a.s. :

Ing. Otakar Neoral

člen představenstva

společnosti Panelárna St. Město, a.s.