

VÝROČNÍ ZPRÁVA

obchodní společnosti
Panelárna St. Město, a.s.
za rok 2012

OBSAH VÝROČNÍ ZPRÁVY

- 1. Základní charakteristika obchodní společnosti Panelárna St. Město, a.s.**
 - 1.1. Základní údaje o společnosti**
 - 1.2. Předmět podnikání společnosti**
 - 1.3. Orgány společnosti**
 - 1.4. Organizace společnosti v roce 2012**

- 2. Účetní závěrka za rok 2012**
 - 2.1. Rozvaha**
 - 2.2. Výkaz zisků a ztrát**
 - 3.2. Příloha účetní závěrky**

- 3. Zpráva představenstva o podnikatelské činnosti společnosti, stavu jejího majetku a roční účetní závěrce za rok 2012**
 - 3.1. Činnost společnosti v roce 2012**
 - 3.2. Vyhodnocení roku 2012 a předpoklad na rok 2013**

- 4. Cíle společnosti**

- 5. Závěr**

1. Základní charakteristika obchodní společnosti Panelárna St. Město, a.s.

1.1. Základní údaje o společnosti

Obchodní firma:	Panelárna St. Město, a.s.
Sídlo:	Tovární 2009, 686 02 Staré Město
IČ:	256 12 760
DIČ:	CZ25612760
Datové schránky:	8kwfjw8
Zápis do OR:	Krajský soud v Brně, oddíl B, vložka 3216
Forma společnosti:	akciová společnost
Základní kapitál:	1.000.000,- Kč

Základní kapitál společnosti Panelárna St. Město, a.s. je tvořen

- 9 ks kmenové akcií na majitele ve jmenovité hodnotě 100.000,- Kč
- 2 ks kmenové akcií na majitele ve jmenovité hodnotě 50.000,- Kč

Emisní kurs se rovná jmenovité hodnotě jedné akcie, podoba akcií listinná.
V roce 2012 nedošlo ke změně základního kapitálu společnosti.

1.2. Předmět podnikání společnosti

Obchodní společnost Panelárna St. Město, a.s. měla ke dni 31.12. 2012 zapsány v obchodním rejstříku následující předměty podnikání:

- Provádění staveb, jejich změn a odstraňování
- Projektová činnost ve výstavbě
- výroba, obchod a služby neuvedené v přílohách 1 až 3 živnostenského zákona

1.3. Orgány společnosti

- **Valná hromada** – nejvyšší orgán společnosti, který je tvořen akcionáři společnosti, z nichž každý má jeden hlas za každou akcii. Valná hromada je schopna usnášet se, pokud přítomní akcionáři mají akcie, se jmenovitou hodnotou představující více než 40 % základního kapitálu společnosti. Při posuzování způsobilosti valné hromady činit rozhodnutí a při hlasování na valné hromadě se nepřihlíží k akciím nebo zatímním listům, s nimiž není spojeno právo hlasovat, nebo pokud nejde hlasovací právo, které je s nimi spojeno, vykonávat z důvodů stanovených obchodním zákoníkem.
- **Představenstvo** – je statutárním orgánem společnosti. Jménem společnosti jedná samostatně každý člen představenstva. Za společnost podepisuje samostatně předseda představenstva nebo každý další člen představenstva do hodnoty 500.000,- Kč a nebo dva členové představenstva nebo představenstvem určený člen představenstva a to tak, že k vytištěné nebo napsané firmě společnosti připojí svůj podpis.

Složení představenstva:

Předseda představenstva:	Ing. Pavel Kadlčík
Člen představenstva:	Pavel Gál
Člen představenstva:	Ing. Otakar Neoral

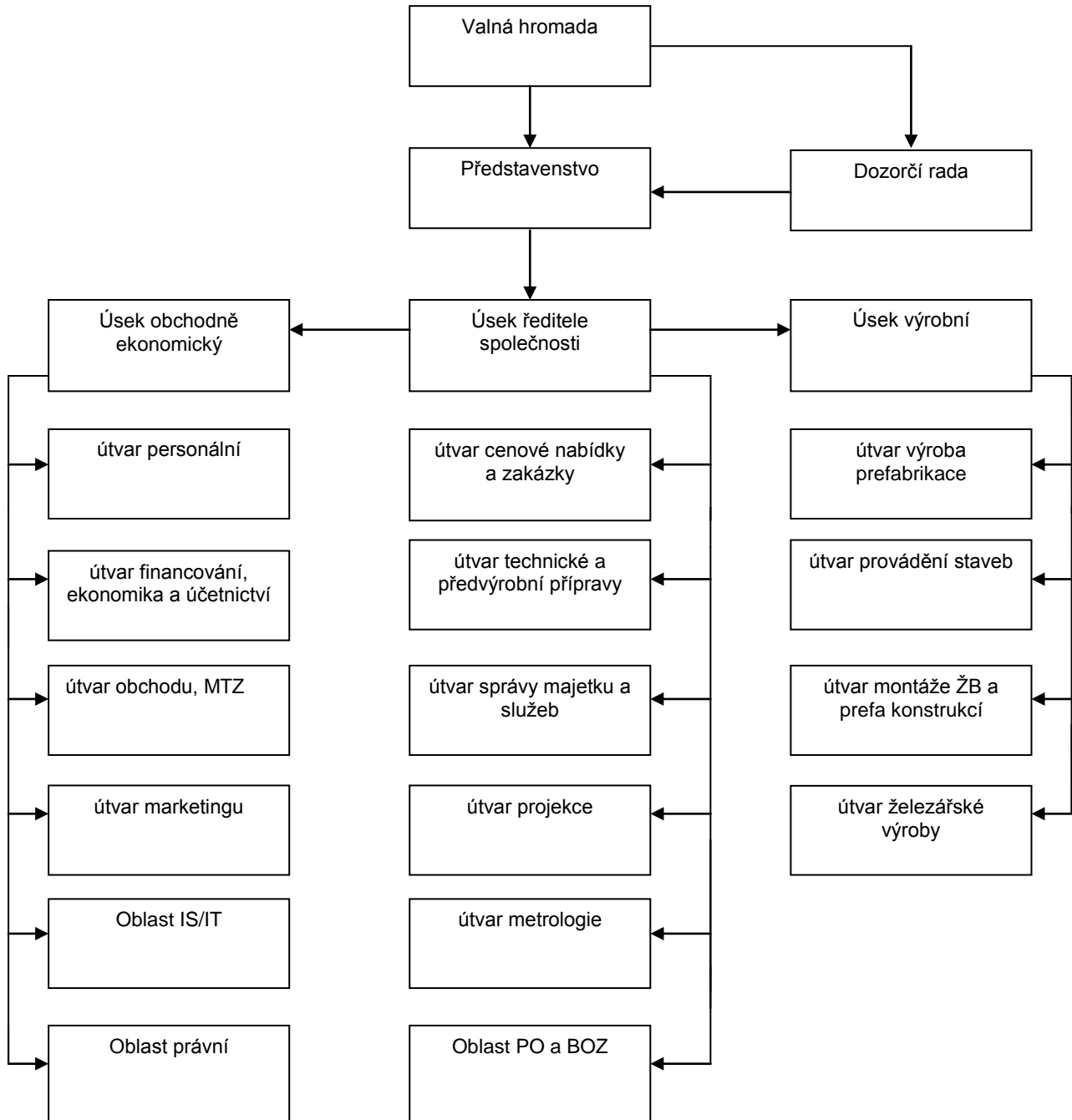
- **Dozorčí rada společnosti** – Dozorčí rada je kontrolním orgánem společnosti. Dozorčí rada dohlíží na výkon působnosti představenstva a uskutečňování podnikatelské činnosti společnosti.

Složení dozorčí rady:

předseda dozorčí rady:	Květoslav Pokorák
Člen dozorčí rady:	Jarmila Palčíková
Člen dozorčí rady:	Miloslav Valíček

1.4. Organizace společnosti v roce 2012

Organizační schéma společnosti Panelárna St. Město, a.s.



2. Účetní závěrka v roce 2012

2.1. Rozvaha

2.2. Výkaz zisků a ztrát

2.3. Příloha účetní závěrky

Body 2.1., 2.2. a 2.3. jsou přílohami výroční zprávy.

3. Zpráva představenstva o podnikatelské činnosti společnosti, stavu jejího majetku a roční účetní závěrce za rok 2012

3.1. Činnost společnosti v roce 2012

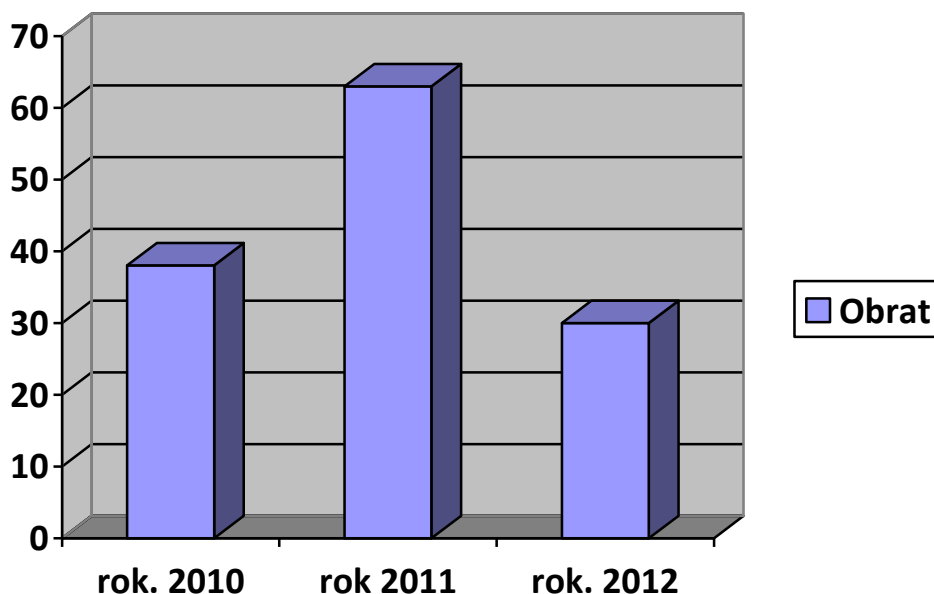
Kvalifikační předpoklady, udělená osvědčení a certifikace

Jsme držitelé ČSN EN ISO 9001 certifikátu systému managementu kvality. V lednu roku 2012 proběhl úspěšně plánovaný dozorový audit.

V průběhu roku 2012 proběhlo vzdělávání zaměstnanců v rámci projektu Vzdělávejte se!

Obchodní obrat firmy za poslední tři účetní období

Rok 2010	38 mil. Kč
Rok 2011	63 mil. Kč
Rok 2012	30 mil. Kč



Obchodní oblast v roce 2012

Uplynulý rok byl charakteristický trvajícím poklesem objemů produkce, poptávky po stavebních pracích a kapacitách, nestabilitou, nejistotou a dlouhodobým poklesem potenciální zásoby práce. S ohledem na ekonomickou nestabilitu a nejistotu v ostatních odvětvích průmyslu v důsledku ekonomické krize došlo k razantnímu poklesu investic v privátní oblasti i ve státní sféře. Tento trend bude pokračovat i v nejbližších letech. Vzhledem k jisté míře nasycenosti potřeb trhu a orientaci na jiné hodnoty, nutno uvažovat

v dalších letech s jistým poklesem poptávky po naší stávající produkci. Rozhodující příčinu stávajícího stavu a přetrvávající nestability stavebnictví je nutno hledat v nedostatečné podpoře státních financí, které odrážejí celkovou úroveň domácí ekonomiky, přetrvávající nedůvěrou a opatrností bankovního sektoru zasaženého krizí, okamžitým nadbytkem stavebních kapacit a nevhodnou cenovou politikou ze strany výrobců stavebních hmot kontrolovaných nadnárodními společnostmi.

Právě technologie spřažených železobetonových konstrukcí a další využití desek filigrán předurčuje výrobky společnosti k získávání konkurenční výhody na našem trhu. Jejich výhody mezi které patří zefektivnění výstavby, zrychlení výstavby a finanční úspory se prosadily jak ve výstavbě náročných průmyslových objektů, objektů občanské vybavenosti, tak i v oblasti drobného stavebnictví při výstavbě např. rodinných domů.

V období fúzí a vytváření velkých finančně silných stavebních společností s rozhodujícím podílem na trhu stavebních prací, společnost rozšířila spolupráci s významnými společnostmi stavebního trhu, a to jak regionálního, tak i celorepublikového. Část své produkce uplatnila prostřednictvím svých obchodních partnerů také na trhu SR. Rozhodujícími odběrateli naší produkce byly v minulém roce především stavební firmy orientující se na soukromý sektor.

Výrobní a technická oblast

Po stránce výrobní a technické se i v uplynulém roce pokračovalo ve výrobním programu, který byl ve zaveden v předcházejících letech, a to výroba prefabrikátů spřažené konstrukce tj. stropní filigránové desky BDS, spřažené filigránové stěny a dále poloprůvlaky, poloztužidla. Tento systém je progresivním prvkem při provádění nosných částí staveb horizontálního či vertikálního typu, kde jsou spojeny výhody monolitických a montovaných systémů z jednotlivých prefabrikátů. Ve své podstatě se jedná o předvyrobené dílce, které tvoří ztracené bednění se zabudovanou výztuží navrženou na hlavní směr pnutí konstrukce. Tyto dílce se na stavbě uloží a po provedení dovyztužení se dobetonují do požadovaného tvaru.

Společnost reaguje na změny trhu a uvedený výrobní program doplňuje výrobou typových montovaných skeletů, individuálních skeletů včetně zajištění prvků obvodového pláště (sendvičové panely), prvků doplňkové výroby např. silniční panely, protihlukové stěny, překlady, stropní dílce plné, stěnové dílce.

Po dlouholetých zkušenostech výrobce a dodavatele železobetonových prefabrikovaných lodžii určených pro revitalizaci stávajícího bytového fondu společnost úspěšně působí na stavebním trhu rovněž jako realizátor komplexních revitalizací bytového fondu. Výrazným způsobem společnost posílila svou působnost i na trhu realizace pozemních staveb, a to dílčí nebo kompletní dodávkou staveb bytového charakteru, občanské vybavenosti a průmyslových objektů.

Výroba všech prefabrikovaných výrobků a konstrukcí ve výrobě St. Měště je dozorována TZÚS.

Panelárna St. Město, a.s. vlastní svoji projekční kancelář s odpovídajícím technickým vybavením, která je zaměřena na vyráběnou produkci, přesto spolupracuje s projekčními kancelářemi pro danou oblast trhu.

3.2. Vyhodnocení roku 2012 a předpoklad na rok 2013

Ekonomická oblast

V porovnání s předcházejícím obdobím došlo v roce 2012 k výraznému poklesu celkových výkonů a tržeb na 30 mil. Kč, který má svůj důsledek rovněž v poklesu objemů většiny kategorií aktiv a pasiv sledovaného období v porovnání s obdobím předcházejícím. Objem dlouhodobého majetku byl k ultimu roku 2012 ve výši 6 257 tis. Kč. Oproti předcházejícímu období tak došlo k mírnému navýšení v důsledku investic. V roce 2012 došlo k výraznějšímu poklesu cizích zdrojů, a to především v důsledku poklesu objemu výroby a tržeb a tím poklesu závazků z obchodního styku.

Poklesem objemu tržeb společnost vykázala za sledované období roku 2012 ztrátu v oblasti provozní a finanční činnosti. Celková ztráta činila 1 418 tis. Kč za účetní období. V důsledku ztráty došlo k poklesu vlastního kapitálu společnosti oproti předcházejícímu období.

K ultimu roku 2012 měla společnost zůstatek závazků vůči bankám ve výši 4 042 tis. Kč vyplývajících z přijatých krátkodobých úvěrů.

Společnost předpokládá, přes recesi v tuzemském stavebnictví v roce 2013, dosažení obrátu na úrovni roku 2012 a tvorbu zisku.

Finanční plán na rok 2013

Výnosy v tis. Kč	Náklady v tis. Kč	Zisk v tis. Kč
30 000	29 400	600

4. Cíle společnosti

- získat zakázky a uskutečnit podnikatelské plány společnosti v roce 2013, zajistit tak ekonomické potřeby pro fungování a rozvoj společnosti.
- zaměřit se na spolupráci s významnými stavebními společnostmi stavebního trhu ČR.
- zvýšit podíl stavební činnosti a výroby v segmentu revitalizace bytových domů s využitím dotačních programů.

5. Závěr

Tato výroční zpráva byla zpracována v souladu s ustanovením § 21 odst. 1 zákona č. 563/1991 Sb., o účetnictví v platném znění a v souladu s ostatními platnými právními předpisy, představenstvem obchodní společnost Panelárna St. Město, a.s., v měsíci červnu 2013.

Za společnost Panelárna St. Město, a.s. :

Ing. Pavel Kadlčík

předseda představenstva
společnosti Panelárna St. Město, a.s.